

Distrito Escolar Primario de Banta

Escuela Primaria Banta

Informe de responsabilidad escolar para los grados K-8

Datos del año escolar 2004-2005 publicados durante 2005-2006

22345 El Rancho Road Tracy, CA 95304
Teléfono: (209) 835-0171 Fax: (209) 835-0319
Sitio de Internet: www.bantaesd.org

Mensaje del director

Bienvenido a la Escuela Banta. Nos enorgullece tener una trayectoria de más de 125 años preparando alumnos para alcanzar el éxito en la vida. Para asegurarnos de que lo logren, trabajamos arduamente en las áreas curriculares básicas. Gracias a los libros de texto y los estándares para los planes de estudio adoptados poco tiempo atrás podemos estar seguros de que cumplimos con todos los Estándares del Estado de California en todos nuestros salones de clase K-8.

En función de este propósito, también contamos con un campus con la tecnología adecuada para satisfacer las exigencias cada vez mayores de nuestros alumnos y con un plantel docente y personal de apoyo dinámicos que inspiran a los alumnos a esforzarse por alcanzar la excelencia.

El Distrito Escolar Primario de Banta es un distrito semirrural, de una única escuela K-8 a la que asisten actualmente alrededor de 300 alumnos. Las familias de nuestro distrito provienen de diversos orígenes y participan activamente en las numerosas actividades y eventos escolares.

En Banta creemos en un sistema educativo completo que brinde a todos los alumnos las herramientas y la oportunidad para alcanzar el éxito. Éste es un objetivo general que guía todos nuestros programas y esfuerzos.

Participación de los padres

Los padres de la Escuela Banta brindan su apoyo a los alumnos de diversas maneras. Alentamos a los padres a prestar ayuda en todos los salones de clase y los invitamos a asistir en otoño a la Noche de regreso a la escuela, que es una reunión de padres y maestros organizada después del primer trimestre académico del año y, en primavera, a una Casa abierta para todos. Nuestra Asociación de padres y maestros (*Parent and Faculty Association, PFA*) se reúne mensualmente en la biblioteca escolar para analizar las diversas maneras en que se puede brindar apoyo a los alumnos. Algunas actividades coordinadas por la Asociación de padres y maestros incluyen el Día de Banta Hay en octubre y otras celebraciones comunitarias y escolares.

Para obtener más información acerca de cómo ayudar, comuníquese con Lisa Dutro, Presidente de la Asociación de padres y maestros, al (209) 835-0171.

Matrícula y datos demográficos

La matrícula total de la Escuela Primaria Banta fue de 293 alumnos durante el año escolar 2004-2005.

Datos demográficos



William Draa
Inspector

Albert Garibaldi
Asistente del inspector/director

Tabla de contenidos

Página 1

Mensaje del director
Participación de los padres
Matrícula y datos demográficos

Página 2

Alumnado
Reducción del alumnado por clase
Días y minutos mínimos de instrucción
Consejeros académicos
Seguridad escolar
Consejeros y personal de apoyo

Página 3

Instalaciones

Página 4

Libros de texto y materiales de instrucción
Calidad y disponibilidad de libros de texto
Instrucción y liderazgo

Página 5

Exámenes estandarizados de California

Página 6

Exámenes de normas de referencia
Suspensiones y expulsiones
Ambiente de aprendizaje positivo

Página 7

Examen de aptitud física de California
Progreso anual adecuado

Página 8

Índice de desempeño académico
Mejoramiento del programa
Programa de intervención federal
Programas de premios e intervención del Estado

Página 9

Maestros que cumplen con la ley
Ningún niño debe quedarse atrás (*No Child Left Behind, NCLB*)
Aptitudes de los maestros
Maestros suplentes
Evaluaciones de los maestros
Desarrollo profesional

Página 10

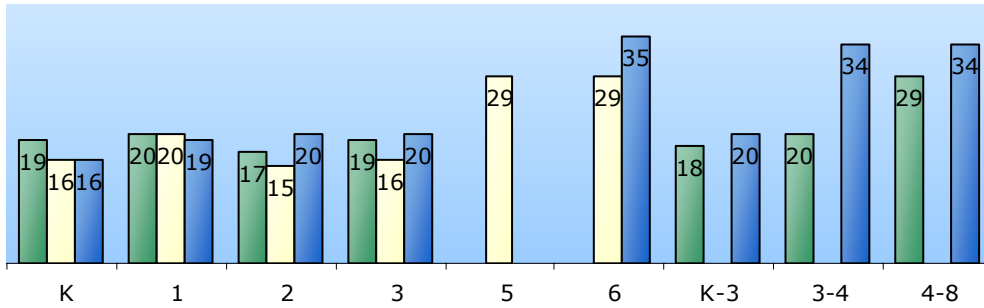
Información financiera
Gastos del distrito
Tipos de servicios subvencionados

Alumnado por clase

A continuación se observan los datos sobre el alumnado promedio correspondientes a tres años.

Alumnado por grado

■ 02-03 ■ 03-04 ■ 04-05



Seguridad escolar

Banta cuenta con un Plan de seguridad escolar global que se creó en septiembre de 1998 y se revisó y actualizó el año pasado. Nuestro objetivo es que se actualice anualmente según sea necesario.

El Plan de seguridad escolar incluye estrategias integrales para casos de incendio, terremotos, inundaciones, amenazas de bomba, accidentes químicos, tiroteos, toma de rehenes, secuestros, amenazas terroristas y otros sucesos posibles.

En el plan se detallan las normas y los procedimientos.

“En Banta
creemos en un
sistema educativo
completo que
brinde a todos los
alumnos las
herramientas y la
oportunidad
para alcanzar el
éxito.”

Consejeros y personal de apoyo

La siguiente es una lista del personal de apoyo de la escuela y sus equivalentes de tiempo completo (FTE):

- Consejero 0.0
- Bibliotecario 0.0
- Psicólogo 0.0
- Trabajador social 0.0
- Enfermera 0.0
- Especialista en habla/lenguaje/audición 0.0
- Especialista en recursos 0.0
- Otros 0.0

Distribución del alumnado por clase—Número de salones de clase por alumnado

| Grado Escolar | 2003 | | | 2004 | | | 2005 | | |
|---------------|------|-------|-----|------|-------|-----|------|-------|-----|
| | 1-20 | 21-32 | 33+ | 1-20 | 21-32 | 33+ | 1-20 | 21-32 | 33+ |
| K | 2 | | | 2 | | | 2 | | |
| 1 | 1 | | | 2 | | | 1 | | |
| 2 | 2 | | | 2 | | | 1 | | |
| 3 | 1 | | | 2 | | | 1 | | |
| 5 | | | | | 2 | | | | |
| 6 | | | | | 1 | | | | 1 |
| K-3 | 1 | | | | | | 2 | | |
| 3-4 | 1 | | | | | | | | 1 |
| 4-8 | | 3 | | | | | | | 1 |

Reducción del alumnado por clase

Se otorgan fondos para los distritos escolares que participan con el fin de reducir el alumnado por clase de los grados K-3 a 20 alumnos o menos por maestro. La tabla de la derecha muestra el porcentaje de alumnos inscritos en un salón de clase con Reducción del alumnado por clase para cada grado escolar.

Reducción del alumnado por clase

| Grado escolar | 02-03 | 03-04 | 04-05 |
|---------------|-------|-------|-------|
| K | 100% | 100% | 100% |
| 1 | 100% | 100% | 100% |
| 2 | 100% | 100% | 100% |
| 3 | 100% | 100% | 100% |

Días y minutos mínimos de instrucción

La tabla de la derecha muestra los minutos de estudio de los grados K-8.

La Escuela Primaria Banta tuvo seis días mínimos (los alumnos se retiraron más temprano) en el año. Se destinaron cinco días a realizar reuniones con los padres y maestros, y uno para el último día de clases.

| Grado escolar | Minutos de instrucción ofrecidos | Requisitos del Estado |
|---------------|----------------------------------|-----------------------|
| K | 37,770 | 36,000 |
| 1-3 | 51,905 | 50,400 |
| 4-8 | 59,465 | 54,000 |

Consejeros académicos

| Número de Consejeros académicos (FTE) | Relación de alumnos por Consejero académico |
|---------------------------------------|---|
| 0.0 | 0.0 |

Instalaciones escolares

Condiciones de las instalaciones escolares — Resultados de la inspección y evaluación

| Sección del instrumento de evaluación provisional | ¿Se encuentran las instalaciones en buen estado? | | Sección del instrumento de evaluación provisional | ¿Se encuentran las instalaciones en buen estado? | |
|---|--|----|--|--|----|
| | Sí | No | | Sí | No |
| Pérdidas de gas | ✓ | | Instalaciones eléctricas (interiores y exteriores) | ✓ | |
| Sistemas mecánicos | ✓ | | Control de plagas/roedores | ✓ | |
| Ventanas/puertas/verjas (interiores y exteriores) | ✓ | | Bebedores (interiores y exteriores) | ✓ | |
| Superficies interiores (paredes, pisos y techos) | ✓ | | Baños | ✓ | |
| Materiales peligrosos (interiores y exteriores) | ✓ | | Cloacas | ✓ | |
| Daños estructurales | ✓ | | Patio de juegos/Jardines de la escuela | ✓ | |
| Seguridad para situaciones de incendio | ✓ | | Otros | ✓ | |

* Estos datos fueron obtenidos y verificados por el distrito entre mayo y septiembre de 2005.

Instalaciones

La Escuela Banta finalizó el segundo proyecto de modernización en los últimos cuatro años. La institución tiene dos alas principales. El ala Pombo (construida en 1953) se modernizó hace cinco años. En cuanto al ala Emhoff (construida en 1970), el Estado proporcionó \$395,000 para la reparación del techo y del sistema de calefacción, ventilación y aire acondicionado. En noviembre de 2002, el distrito aprobó un bono que permitió expandir y modificar la configuración del laboratorio de computación y la biblioteca, modernizar tres salones de clase, instalar iluminación con bajo consumo de energía, colocar nuevas alfombras en el ala, modernizar la sala de usos múltiples y el gimnasio, y pintar este último. En el año 2003, se colocó un piso nuevo en el gimnasio y se instaló la red de Internet en toda la escuela. En el otoño de 2002 se iniciaron las tareas de construcción de las nuevas instalaciones para el preescolar y las actividades posteriores al horario escolar. El campus tiene casi 10 acres, lo que brinda mucho espacio para las actividades de atletismo, educación física y los recreos.

En la actualidad, el campus alberga aproximadamente a 300 alumnos, para quienes se utilizan siete salones portátiles, las dos alas principales y tres salones portátiles adicionales para los programas de preescolar y los posteriores al horario escolar.

La biblioteca se actualiza de manera anual, con materiales nuevos para los alumnos; el laboratorio de computación tiene 38 I-Mac y PC que se compraron en los últimos tres a cuatro años.

Finalmente, nuestro vigilante y encargado mantiene el terreno del campus en excelentes condiciones.

Presupuesto de mantenimiento diferido: El distrito participa en el Programa de mantenimiento diferido para escuelas del Estado, el cual otorga fondos compensatorios del Estado de manera proporcional, un dólar por un dólar, para ayudar a los distritos escolares con los gastos de los arreglos o reemplazos principales de los elementos del establecimiento. Comúnmente, esto incluye techado, cañerías, calefacción, aire acondicionado, sistemas eléctricos, pintura exterior o interior y sistemas de pisos. Para el año escolar 2004-05, el distrito asignó \$165,479 al presupuesto del programa de mantenimiento diferido.

Proyectos de mantenimiento diferido: Para el año escolar 2004-05, el Consejo de gobierno del distrito aprobó proyectos de mantenimiento diferido para reemplazar todas las superficies duras de las áreas de recreación y para numerosos proyectos de menor envergadura en la escuela. El Plan de mantenimiento diferido completo del distrito se encuentra disponible en la oficina del distrito.

Continúa en la barra lateral

Instalaciones

Continuación de la izquierda

Expansión

La escuela Banta se está preparando para recibir transitoriamente a 300 alumnos más (el doble de la capacidad actual) provenientes del Proyecto River Islands (11,000 viviendas en los próximos 15 a 20 años). A fin de brindar a los nuevos alumnos un programa educativo sólido y sostener a nivel económico el enorme crecimiento, Banta atenderá a los alumnos hasta que las cifras justifiquen la apertura de escuelas de jardín de niños hasta 5º grado y de 6º a 8º grado.

Las proyecciones de expansión cubrirán un plan maestro de un mínimo de tres años para ampliar las instalaciones subterráneas, incorporar un sistema de riego, arreglar y agregar superficies duras, incorporar una entrada independiente para autobuses, ampliar los estacionamientos e incorporar nuevos salones portátiles, baños y otras instalaciones necesarias para los alumnos y el personal.

Además de la expansión mencionada, Banta también abrirá una Oficina del distrito transitoria en el sector de la escuela cercano a Grant Line Rd. Este centro funcionará como la oficina del DEP de Banta durante un período de 6 a 8 años hasta que se construya una oficina definitiva para albergar todos los servicios y el personal administrativo necesarios.

Nueva construcción

Debido al impacto que provocarán las viviendas mencionadas, el DEP de Banta celebró un acuerdo de compensación con las promotoras inmobiliarias para edificar seis escuelas de jardín de niños hasta 5º grado y dos escuelas de 6º a 8º grado para recibir a los alumnos nuevos. En abril de 2006 se finalizó la etapa de diseño esquemático de las primeras dos escuelas (de jardín hasta 5º y de 6º a 8º). La aprobación del lugar para ambas escuelas será presentada ante el Estado de California aproximadamente en junio de 2006. Si bien se han realizado muchos estudios para pronosticar la cantidad de alumnos que ingresarán por año, se debe admitir cierta flexibilidad. Por ahora, la inauguración de la escuela de jardín de niños hasta 5º grado se ha programado para el otoño de 2008.

Continuado en la página 4

Libros de texto y materiales de instrucción

El ciclo de adopción de libros de texto está alineado con las expectativas actuales del Estado. La escuela tiene un Plan tecnológico de cinco años que se elaboró en colaboración con el proyecto CTAP-6 (*California Technology Assistance Project 6*), y que luego se presentó ante el Estado para su aprobación. Es el documento que proporciona las pautas para el desarrollo profesional docente continuo, y para la adquisición de computadoras y software.

La escuela dispone de un sistema de apoyo fuertemente vinculado con la Oficina de Educación del condado de San Joaquín para garantizar una rápida obtención de becas, desarrollo profesional y programas de capacitación que refuercen el modelo educativo del personal, los alumnos y la comunidad de Banta.

La Escuela Banta proporciona a todos los alumnos los libros de texto adecuados para las áreas del plan de estudios básico con el objetivo de garantizar que cada uno de ellos alcance su potencial máximo.

Calidad y disponibilidad de libros de textos

| Libros de texto | | | |
|----------------------------|--|-------|----------|
| Asignatura | Título del libro de texto | Grado | Adoptado |
| Lectura/Artes del lenguaje | Houghton-Mifflin <i>Reading</i> | K-5 | 2003 |
| Matemáticas | Scott Foresman <i>Mathematics</i> | K-5 | 2003 |
| Matemáticas | McDougal Littell <i>Pre-Algebra, Algebra</i> | 6-8 | 2002 |
| Historia/Ciencias Sociales | <i>History Pilot Program</i> : Holt, Rinehart, Winston | 6-8 | 2005 |
| Historia/Ciencias Sociales | <i>Pilot Program</i> : Houghton Mifflin | 4-5 | 2005 |
| Historia/Ciencias Sociales | Houghton Mifflin Reading: History embedded in text for | K-3 | 2005 |
| Ciencias | <i>Piloting Science</i> Houghton Mifflin | K-8 | 2006 |

| Áreas curriculares básicas | Disponibilidad de libros de textos y material de instrucción suficientes para cada alumno |
|----------------------------|---|
| Lectura/Artes del lenguaje | 100% |
| Matemáticas | 100% |
| Ciencias | 100% |
| Historia/Ciencias Sociales | 100% |
| Idioma extranjero | 100% |
| Salud | 100% |

* Estos datos fueron obtenidos y verificados por el distrito en abril de 2006.

Instalaciones

Continuado de la página 3

La escuela de 6º a 8º grado cumplirá un programa paulatino. Al comienzo, albergará el exceso de alumnos de nivel secundario hasta que la Asistencia diaria promedio (*Average Daily Attendance, ADA*) garantice la inauguración de la escuela para los grados de enseñanza media.

La información que se presenta en esta sección fue verificada en abril de 2006 por la Agencia educativa local (*Local Education Agency, LEA*).

Instrucción y liderazgo

La implementación del plan de estudios en Banta se adapta a los Estándares del Estado de California. El distrito se esfuerza por adoptar materiales que resulten más útiles para poner en práctica el programa educativo, siguiendo las pautas del Estado de California.

El inspector, de común acuerdo con el asistente del inspector y director del establecimiento, brinda numerosas oportunidades de capacitación profesional para el personal, tanto maestros como asistentes profesionales. En el año 2002, todos los maestros de los grados K-5 participaron en el curso de capacitación AB 466 para artes del lenguaje y lo aprobaron. Para los veranos de 2005 y 2006 se ha programado un curso de seguimiento para capacitación avanzada de AB 466 para los maestros de estos mismos grados.

El programa de Estudiantes del idioma inglés (*English Language Learner, ELL*) también adoptó los materiales de Santillana para trabajar en forma conjunta con el programa Houghton Mifflin. Banta participa activamente con la Oficina de Educación del condado de San Joaquín para garantizar la adecuación y el cumplimiento del plan de estudios.

Brindamos a todos los alumnos de Banta las mismas posibilidades de acceso al plan de estudios básico a través de las clases y los programas específicos que se encuentran disponibles. Debido a las características de Banta, la supervisión y administración se llevan adelante de manera firme y responsable. La Escuela Banta siempre está a la vanguardia en su proceso de adopción y en las oportunidades de capacitación profesional, y garantiza que los maestros se encuentran preparados para brindar a sus alumnos una educación de excelencia.

Albert Garibaldi se desempeña como director de la Escuela Banta desde 2001 y tiene muchos años de experiencia en educación.



Exámenes estandarizados de California

Los Exámenes estandarizados de California (*California Standards Tests, CST*) se administran únicamente a los alumnos de las escuelas públicas de California. Estos exámenes determinan el rendimiento de los alumnos con respecto a los Estándares de contenido académico de California y brindan información sobre el éxito alcanzado dado el conocimiento esperado en cada grado escolar y asignatura.

Como los exámenes tienen por objeto medir en qué medida los alumnos han alcanzado los estándares y no qué rendimiento tuvieron en comparación con otros alumnos, los resultados se informan en forma de niveles de desempeño. Los cinco niveles de desempeño son: **avanzado** (supera los Estándares del Estado), **dominio** (cumple los estándares), **básico, por debajo del básico**, y **muy por debajo del básico**. Los alumnos que obtienen un puntaje de nivel dominio o avanzado cumplen con los Estándares del Estado en esa área de contenido.

Resultados de los CST

Las siguientes tablas muestran el porcentaje de alumnos que obtuvieron un puntaje de dominio o avanzado en artes del idioma inglés, matemáticas, ciencias e historia/ciencias sociales. Si desea un informe completo acerca de todos los subgrupos y sus puntajes por grado escolar, por favor visite la página <http://star.cde.ca.gov/star2005>.

| Porcentaje de alumnos con niveles de dominio o avanzado | | | | | | | | | |
|---|----------|------|------|--------------|------|------|------------|------|------|
| Año evaluado | EP Banta | | | DEP de Banta | | | California | | |
| | 2003 | 2004 | 2005 | 2003 | 2004 | 2005 | 2003 | 2004 | 2005 |
| Artes del idioma inglés | 32% | 36% | 38% | 32% | 36% | 38% | 35% | 36% | 40% |
| Matemáticas | 30% | 37% | 47% | 30% | 37% | 47% | 35% | 34% | 38% |
| Ciencias | * | 27% | 23% | * | 27% | 23% | 27% | 25% | 27% |
| Historia/Ciencias Sociales | 21% | 14% | 33% | 21% | 14% | 33% | 28% | 29% | 32% |

* La sección de ciencias del CST se administró por primera vez a los alumnos de quinto grado en el año 2004.

Resultados de los subgrupos del CST: Artes del idioma inglés, Matemáticas, Ciencias e Historia/Ciencias sociales

| Subgrupos, primavera de 2005 – Porcentaje de alumnos con niveles de dominio o avanzado | | | | |
|---|-------------------------|-------------|----------|----------------------------|
| Asignatura | Artes del idioma inglés | Matemáticas | Ciencias | Historia/Ciencias Sociales |
| Año evaluado | 2005 | 2005 | 2005 | 2005 |
| Hombres | 35% | 45% | 20% | 28% |
| Mujeres | 42% | 50% | 27% | ❖ |
| Estudiantes de inglés | 8% | 24% | ❖ | ❖ |
| Con desventajas socioeconómicas | 20% | 38% | ❖ | ❖ |
| Alumnos con discapacidades | 10% | 23% | ❖ | ❖ |
| Servicios de educación para inmigrantes | 16% | 35% | ❖ | ❖ |
| Afro-americanos | ❖ | ❖ | ❖ | ❖ |
| Indios americanos o nativos de Alaska | ❖ | ❖ | ❖ | ❖ |
| Asiáticos | ❖ | ❖ | ❖ | ❖ |
| Filipinos | ❖ | ❖ | ❖ | ❖ |
| Latinos | 29% | 39% | ❖ | ❖ |
| Nativos de las islas del Pacífico | ❖ | ❖ | ❖ | ❖ |
| Blancos | 43% | 53% | 27% | 33% |

❖ Sólo se informan los datos correspondientes a los subgrupos numéricamente significativos.

Comprender los exámenes

P: ¿Qué son los Exámenes estandarizados de California?

R: El examen multiple-choice
Los Exámenes estandarizados de California forman parte del programa de Exámenes e informes estandarizados (*Standardized Testing and Reporting, STAR*), que se utiliza para medir si el alumno logró alcanzar los estándares y los objetivos educativos. A los alumnos de los grados 2-11, se les administra un examen de artes del idioma inglés y de matemáticas. Los alumnos de los grados 4 y 7 también participan en el examen de composición escrita. A los alumnos de los grados 8, 10 y 11, se les aplican exámenes de historia/ciencias sociales y a los alumnos de los grados 5, 9, 10 y 11 se les aplica un examen de ciencias.



Nota sobre los exámenes: Sólo se informan los datos correspondientes a los subgrupos numéricamente significativos. Es posible que los datos no aparezcan si los subgrupos étnico/racial, con desventajas socioeconómicas u otros (1) comprenden menos de 100 alumnos con puntajes válidos en el examen o (2) comprenden menos del 15% de la población escolar examinada y comprenden menos de 50 alumnos con puntajes válidos.

Exámenes de normas de referencia

Los Exámenes de normas de referencia (*Norm referenced tests*, NRT) son exámenes que evalúan el rendimiento con un formato de multiple choice, administrados a nivel nacional, que permiten obtener información estadística de todo el país. El propósito de estos exámenes es determinar qué grado de rendimiento académico alcanza cada alumno de California en comparación con una muestra nacional de alumnos examinados en el mismo grado y en el mismo momento del año escolar. Si desea un informe completo acerca de todos los subgrupos y sus puntajes por grado escolar, por favor visite la página <http://star.cde.ca.gov/star2005>.

Resultados de los NRT

Las siguientes tablas muestran el porcentaje de alumnos que obtuvieron un puntaje igual o superior al 50º percentil (promedio nacional) en lectura y matemáticas. La primera tabla muestra los datos de la escuela en comparación con el distrito y el Estado durante los últimos tres años. La segunda tabla está desglosada y detalla los resultados de los exámenes del año escolar 2005.

| Porcentaje con puntaje igual o superior al 50º percentil | | | | | | |
|--|---------|------|------|-------------|------|------|
| Asignatura | Lectura | | | Matemáticas | | |
| Año evaluado | 2003 | 2004 | 2005 | 2003 | 2004 | 2005 |
| EP Banta | 38% | 47% | 37% | 48% | 54% | 48% |
| DEP de Banta | 38% | 47% | 37% | 48% | 54% | 48% |
| California | 43% | 43% | 41% | 50% | 51% | 52% |

Resultados de los subgrupos del NRT: Lectura y matemáticas

| Subgrupos, primavera de 2005 — Porcentaje con puntaje igual o superior al 50º percentil | | |
|--|---------|-------------|
| Asignatura | Lectura | Matemáticas |
| Año evaluado | 2005 | 2005 |
| Hombres | 36% | 48% |
| Mujeres | 38% | 47% |
| Estudiantes de inglés | 7% | 21% |
| Con desventajas socioeconómicas | 25% | 36% |
| Alumnos con discapacidades | ❖ | ❖ |
| Servicios de educación para inmigrantes | ❖ | ❖ |
| Afro-americanos | ❖ | ❖ |
| Indios americanos o nativos de Alaska | ❖ | ❖ |
| Asiáticos | ❖ | ❖ |
| Filipinos | ❖ | ❖ |
| Latinos | 30% | 37% |
| Nativos de las islas del Pacífico | ❖ | ❖ |
| Blancos | 42% | 61% |

❖ Sólo se informan los datos correspondientes a los subgrupos numéricamente significativos.

Suspensiones y expulsiones

| | EP Banta | | | DEP de Banta | | |
|---------------------------|----------|-------|-------|--------------|-------|-------|
| | 02-03 | 03-04 | 04-05 | 02-03 | 03-04 | 04-05 |
| Suspensiones (# de casos) | 24 | 33 | 43 | 24 | 33 | 43 |
| Suspensiones (porcentaje) | 0.082 | 0.120 | 0.147 | 0.082 | 0.120 | 0.147 |
| Expulsiones (# de casos) | 0 | 0 | 1 | 0 | 0 | 1 |
| Expulsiones (porcentaje) | 0.000 | 0.000 | 0.003 | 0.000 | 0.000 | 0.003 |

Comprender los exámenes

P: ¿Qué es el examen de normas de referencia?

R: El examen de normas de referencia integra el Programa de exámenes e informes estandarizados (STAR). El actual examen de normas de referencia es el Examen de logro de California, Sexta edición, conocido como CAT/6, adoptado por el Consejo de Educación del Estado. Hasta el año 2005, el examen NRT consistía en lectura/artes del lenguaje y matemáticas para los grados 2 a 11, ortografía para los grados 2 a 8, y ciencias para los grados 9 a 11. A partir del año 2005, el examen NRT consiste en lectura/artes del lenguaje, ortografía y matemáticas para los grados 3 y 7, y ya no se evalúa el área de ciencias en ninguno de los grados.

Ambiente de aprendizaje positivo

En la Escuela Banta esperamos que nuestros alumnos muestren una conducta ciudadana positiva dentro del campus. Disponemos de numerosos asistentes en los salones de clase para brindar apoyo a los alumnos que precisan ayuda individual. Se hace todo lo posible para que el tiempo de aprendizaje en el salón no sufra interrupciones injustificadas. Para los alumnos que necesitan motivación o apoyo emocional, contratamos un servicio de asesoramiento escolar de tiempo parcial en el campus para abordar cuestiones como control de la ira, resolución de conflictos, motivación y aptitudes sociales.

Se espera que todos los alumnos realicen la tarea dentro de los plazos indicados y que asistan a la escuela todos los días, excepto cuando se encuentren enfermos o ante a una emergencia familiar.

El establecimiento escolar permanece cerrado durante los recreos y el almuerzo, y en estos períodos los supervisores del patio, los oficiales viales y los administradores tienen a su cargo la supervisión de los alumnos. Se solicita a todos los visitantes que se registren en la oficina al momento de llegar al campus, que expliquen por qué se encuentran en el campus y que lleven un pase de visitante. Si un padre o tutor retira de la escuela a un alumno durante el horario escolar, deberá firmar la salida y presentar una razón válida para el retiro temprano.

Examen de aptitud física de California

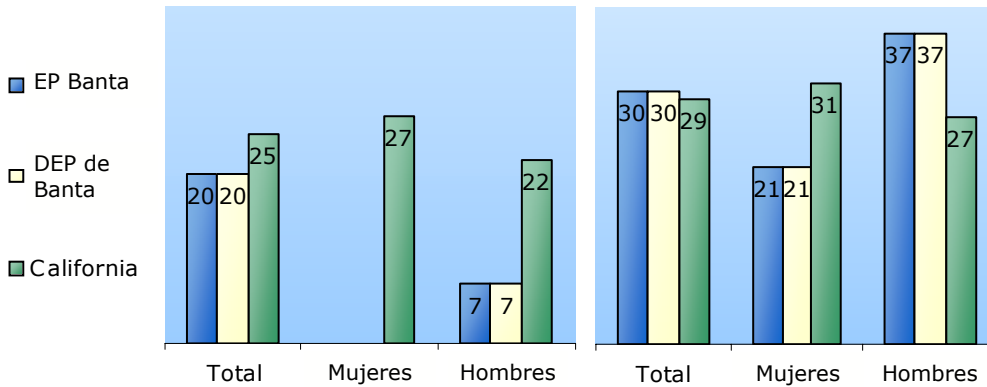
En la primavera, todos los alumnos de los grados 5, 7 y 9 deben participar en el Examen de aptitud física de California. Este examen mide seis áreas claves de la aptitud física:

1. Capacidad aeróbica
2. Composición del cuerpo
3. Fuerza abdominal
4. Fuerza de extensión del tronco
5. Fuerza de la parte superior del cuerpo
6. Flexibilidad

A fin de cumplir con estos estándares, los alumnos deben alcanzar un puntaje comprendido dentro de la Zona de aptitud física saludable (*Healthy Fitness Zone*, HFZ) en los seis exámenes de aptitud física. Los siguientes resultados muestran el porcentaje de alumnos de quinto y séptimo grado que alcanzaron un puntaje dentro de la HFZ en los seis estándares. Para mayor información sobre el Examen de aptitud física de California, visite el sitio de Internet www.cde.ca.gov/ta/tg/pf/.

Quinto grado

Séptimo grado



Para proteger la privacidad de los alumnos, no se indican los puntajes cuando el número de alumnos examinados es de 10 o menos.

Progreso anual adecuado

| Cumplieron con los criterios de Progreso anual adecuado | | | | | | |
|---|----------|------|------|--------------|------|------|
| Año evaluado | EP Banta | | | DEP de Banta | | |
| | 2003 | 2004 | 2005 | 2003 | 2004 | 2005 |
| Cumplieron con el AYP general | No | Sí | Sí | No | Sí | Sí |
| Todos los alumnos | Sí | Sí | Sí | Sí | Sí | Sí |
| Estudiantes de inglés | ❖ | ❖ | ❖ | ❖ | ❖ | ❖ |
| Con desventajas socioeconómicas | No | Sí | Sí | No | Sí | Sí |
| Alumnos con discapacidades | ❖ | ❖ | ❖ | ❖ | ❖ | ❖ |
| Afro-americanos | ❖ | ❖ | ❖ | ❖ | ❖ | ❖ |
| Indios americanos o nativos de Alaska | ❖ | ❖ | ❖ | ❖ | ❖ | ❖ |
| Asiáticos | ❖ | ❖ | ❖ | ❖ | ❖ | ❖ |
| Filipinos | ❖ | ❖ | ❖ | ❖ | ❖ | ❖ |
| Latinos | No | Sí | Sí | No | Sí | Sí |
| Nativos de las islas del Pacífico | ❖ | ❖ | ❖ | ❖ | ❖ | ❖ |
| Blancos | Sí | Sí | Sí | Sí | Sí | Sí |

❖ Sólo se informan los datos correspondientes a los subgrupos numéricamente significativos.



Progreso anual adecuado

La ley NCLB exige que todas las escuelas y distritos cumplan con los requisitos de Progreso anual adecuado (*Adequate Yearly Progress*, AYP). A fin de cumplir con estos estándares, las escuelas públicas y los distritos de California deben cumplir o superar los criterios de cuatro áreas fundamentales:

1. Tasa de participación en las evaluaciones estatales
2. Porcentaje de alumnos que obtienen una calificación de dominio en las evaluaciones estatales
3. Puntajes del Índice de desempeño académico (*Academic Performance Index*, API)
4. Tasa de graduación para las escuelas secundarias

Para conocer un informe detallado sobre el Progreso anual adecuado, visite el sitio de Internet www.cde.ca.gov/ta/ac/ay/.

Índice de desempeño académico

El índice de desempeño académico (*Academic Performance Index, API*) es la pieza central de la Ley de responsabilidad de las escuelas públicas de 1999. El API es un puntaje, en una escala de 200 a 1000, en el cual 800 es el objetivo del estado, que mide todos los años el desempeño académico y el progreso de cada escuela de California.

| Datos escolares | | | |
|-----------------------------|------|------|------|
| Rango API | | | |
| | 2002 | 2003 | 2004 |
| Rango estatal | N/D | 3 | 5 |
| Rango de escuelas similares | N/D | 2 | 1 |

| Datos escolares | | | |
|--|-------|-------|-------|
| Datos del API de base y de crecimiento | | | |
| Año | 2002 | 2003 | 2004 |
| % evaluado | N/D | 100% | 100% |
| Puntaje de base | N/D | 671 | 706 |
| Objetivo de crecimiento | N/D | 6 | 5 |
| Desde | 02-03 | 03-04 | 04-05 |
| % evaluado | 100% | 100% | 100% |
| Puntaje del crecimiento del API | 673 | 705 | 726 |
| Crecimiento real | N/D | 34 | 20 |

| Índice de desempeño académico por Subgrupos | | | |
|--|-------|-------|-------|
| | 02-03 | 03-04 | 04-05 |
| Puntaje de base de los latinos | N/D | 569 | 634 |
| Objetivo de crecimiento de los latinos | N/D | 5 | 4 |
| Puntaje de crecimiento de los latinos | 570 | 631 | 677 |
| Crecimiento real de los latinos | N/D | 62 | 43 |
| Puntaje de base del subgrupo de raza blanca | N/D | 732 | 746 |
| Objetivo de crecimiento del subgrupo de raza blanca | N/D | 5 | 4 |
| Puntaje de crecimiento del subgrupo de raza blanca | 735 | 749 | 758 |
| Crecimiento real del subgrupo de raza blanca | N/D | 17 | 12 |
| Puntaje de base de los alumnos con desventajas socioeconómicas | N/D | 589 | 596 |
| Objetivo de crecimiento de los alumnos con desventajas socioeconómicas | N/D | 5 | 4 |
| Puntaje de crecimiento de los alumnos con desventajas socioeconómicas | 592 | 591 | 641 |
| Crecimiento real de los alumnos con desventajas socioeconómicas | N/D | 2 | 45 |

N/D Información no disponible.

Mejoramiento del programa

Las escuelas que reciben financiamiento según el Título I pueden ingresar a Mejoramiento del programa si no alcanzan un Progreso anual adecuado (AYP) durante dos años consecutivos. Por cada año adicional que no alcanzan el AYP, pasan al próximo nivel de intervención. Para mayor información, visite el sitio www.cde.ca.gov/ta/ac/ay.

| Programa de intervención federal | | |
|--|-----------|----------|
| | Escuela | Distrito |
| Año identificado para Mejoramiento del programa | -- | n/a |
| Año de ingreso al Mejoramiento del programa | -- | n/a |
| Año de salida del Mejoramiento del programa | 2004-2005 | n/a |
| | Distrito | |
| Cantidad de escuelas identificadas para el Mejoramiento del programa | 0 | |
| Porcentaje de escuelas identificadas para el Mejoramiento del programa | 0.00% | |

n/a No aplicable.

Definición de las medidas del API

- El Crecimiento real es el número de puntos del API que obtiene una escuela entre sus años de base y de crecimiento.
- El Objetivo de crecimiento es el 5% de la distancia entre su API de base y 800 (el objetivo del Estado).
- Al menos el 95% de los alumnos de los grados 2-8 deben ser examinados a fin de ser elegibles para recibir premios.
- Las escuelas se clasifican en diez categorías de igual tamaño, de 1 (más baja) a 10 (más alta).
- Las escuelas se comparan con otras 100 escuelas de características similares y cada grupo de 100 se clasifica en función del puntaje del API de 1 a 10.



Programas de premios e intervención del Estado

Los programas de premios e intervención del Estado son los que actualmente se encuentran en el Código de Educación de California. No obstante, los programas no recibieron financiamiento durante el período al cual se refiere el presente informe, por lo cual no se presentan datos.

Maestros que cumplen con la ley NCLB

La ley NCLB exige que todos los maestros de las áreas académicas básicas estén "altamente calificados" antes de que finalice el año escolar 2005-2006. En general, para que un maestro sea considerado altamente calificado, debe tener un título de licenciatura, una credencial apropiada como docente de California, y debe haber demostrado ser competente en cada asignatura básica que enseña. Para obtener mayor información sobre las aptitudes de los maestros con respecto a la ley NCLB, visite el sitio de Internet <http://www.cde.ca.gov/nclb/sr/tq>.

Aptitudes de los maestros

| Información sobre las credenciales de los maestros | | | |
|--|-------------|-------------|--------------|
| | 2003 | 2004 | 2005 |
| Número total de maestros | 14 | 14 | 14 |
| Totalmente acreditados - totalmente acreditados que enseñan en su área de asignatura | 9 | 12 | 13 |
| Que enseñan fuera de sus áreas de asignaturas —totalmente acreditados para enseñar fuera de sus áreas de asignaturas | 0 | 0 | 0 |
| Maestros con otras vías de certificación —prácticas en la universidad, en el distrito | 2 | 2 | 1 |
| Pre-prácticas —certificación de emergencia, requisitos de temas incompletos | 1 | 1 | 0 |
| Maestros con permisos de emergencia —sin acreditación pero cumplen los requisitos mínimos | 2 | 1 | 0 |
| Maestros con suspensiones —no poseen credenciales y no son calificados para un permiso de emergencia | 0 | 0 | 0 |
| | 2004 | 2005 | 2006* |
| Maestros incorrectamente asignados a estudiantes de inglés —Maestros de Estudiantes del idioma inglés (<i>English Language Learner</i> , ELL) sin certificación para enseñar cursos de ELL | 0 | 0 | 0 |
| Total de maestros incorrectamente asignados —maestro asignado a un curso que no está cubierto por su credencial/certificación | 0 | 0 | 0 |
| Puestos vacantes de maestros —puesto de maestro certificado vacante a principios de año, durante todo el año o semestre | 0 | 0 | 0 |

* Se informan los datos más actuales, para el año escolar 2005-2006.

| Nivel de educación del maestro | Nivel de educación del maestro | | Porcentaje de clases en cursos académicos básicos dictados por maestros que cumplen con la ley Ningún niño debe quedarse atrás (<i>No Child Left Behind</i> , NCLB) |
|--|--------------------------------|----------|--|
| | Escuela | Distrito | |
| Doctorado | 0.0% | 0.0% | |
| Título de maestría + 30 hrs. de curso | 0.0% | 0.0% | |
| Título de maestría | 0.0% | 0.0% | Esta escuela |
| Título de licenciatura + 30 hrs. de curso | 92.3% | 92.3% | Todas las escuelas del distrito |
| Título de licenciatura | 7.7% | 7.7% | Escuelas con altos niveles de pobreza |
| Título inferior al de licenciatura | 0.0% | 0.0% | Escuelas con bajos niveles de pobreza |
| Total | 100% | 100% | % |

Maestros suplentes

Nuestro plantel de maestros suplentes permanece estable desde el año escolar 2001-2002. Contamos con un grupo básico de maestros suplentes capacitados pero, a veces, tienen una disponibilidad limitada y esto puede originar complicaciones. Hemos publicado avisos para intentar aumentar nuestro plantel de maestros suplentes y mejorar la calidad de nuestra lista. Por lo general, nuestros maestros suplentes viven en los sectores de Banta, Tracy, Manteca y Stockton.

Evaluaciones de los maestros

En la actualidad, supervisamos a los maestros que no son titulares dos veces al año, por lo general una vez en el primer trimestre y otra en las últimas etapas del segundo trimestre. Los maestros titulares se supervisan una vez cada dos años, ya sea durante o después del primer trimestre escolar. Además, se evalúa anualmente a todos los maestros en cuanto a su desempeño general.

Esta evaluación se realiza en función de diversos criterios, entre ellos: ambiente de la clase, manejo de la clase, planificación de las lecciones, cumplimiento de los Estándares del Estado de California, ritmo, exposición y relevancia de las lecciones. Además, se tiene en cuenta la organización general, la programación y el diseño de la clase.

En 2002-2003, 2003-2004 y 2004-2005 dedicamos cuatro días en el año para desarrollo profesional y del personal.



Desarrollo profesional

Todos los años, el distrito otorga cuatro días de capacitación para el personal. En esos días, la administración brinda capacitación significativa para el plan de estudios vigente empleado en el salón de clase y para otras áreas específicas.

Además, se otorgan días mínimos durante el año para capacitar a los integrantes del cuerpo docente en áreas específicas en las que podrían desear o necesitar apoyo.

Información financiera

| Información sobre sueldos 2003-2004 — No incluye los beneficios | | |
|---|----------|----------------------------|
| Rango | Distrito | Distrito de tamaño similar |
| Sueldo de un maestro principiante | \$32,905 | \$34,395 |
| Sueldo de un maestro de rango medio | \$49,927 | \$50,164 |
| Sueldo máximo de un maestro | \$61,702 | \$60,406 |
| Sueldo promedio del Director | ✱ | \$80,091 |
| Sueldo del Inspector | ✱ | \$101,695 |
| % del presupuesto para los sueldos de los maestros | 37.9% | 41.5% |
| % del presupuesto para los sueldos del personal administrativo | 9.9% | 6.1% |

Nota: La información fiscal más reciente que brinda el Estado siempre corresponde por lo menos a dos años anteriores.

✱ Debido a que el Distrito de la Escuela Primaria Banta está integrado por un único establecimiento, no se le exige presentar información sobre el salario del inspector/director.

| Información sobre los sueldos de la escuela del período 2003-2004 | | | | |
|---|----------|--------|--|--|
| Sueldo promedio de los maestros | | | % de diferencia entre el sueldo promedio de los maestros de la escuela y | |
| Escuela | Distrito | Estado | Sueldo promedio de los maestros del distrito | Sueldo promedio de los maestros del estado |
| \$47,975 | * | * | * | * |

| Gastos de la escuela por alumno durante el período 2003-2004 | | |
|--|-------------------------|----------------------------|
| Total | De fuentes restringidas | De fuentes no restringidas |
| \$6,133 | \$1,289 | \$4,844 |

| Gastos por alumno de fuentes no restringidas durante el período 2003-2004 | | | |
|---|------------|--|--|
| Distrito | Requisitos | % de diferencia entre la escuela y el distrito | % de diferencia entre la escuela y el estado |
| \$4,844 | * | n/a | * |

* Datos no disponibles. El Departamento de Educación de California (*California Department of Education, CDE*) comenzará a calcular los sueldos promedio de los maestros del distrito y del estado, usando los datos del período 2004-05, para los informes que se publiquen durante el año escolar 2006-07.

n/a No disponible. El Distrito Escolar Primario de Banta es un distrito integrado por un único establecimiento, por lo tanto la información del establecimiento y del distrito es la misma.

Tipos de servicios subvencionados

- A continuación enumeramos los programas con financiación federal y estatal que brindamos a los alumnos:
- Título I (Subsidio básico)
- Título I (Educación para inmigrantes)
- Título II (Contratación y capacitación de maestros y directores)
- Título II (Tecnología)
- Título III (Para alumnos con dominio limitado del inglés)
- Título IV (Comunidades y escuelas seguras y sin drogas)
- Título V (Programas innovadores)
- Asistencia contra el impacto económico y Dominio limitado del inglés (*Economic Impact Aid-Limited English Proficient, EIA/LEP*)
- Educación para dotados y talentosos (*Gifted and Talented Education, GATE*)
- Apoyo y evaluación para maestros que se inician (*Beginning Teacher Support and Assessment, BTSA*)
- Reducción del alumnado por clase (*Class Size Reduction, CSR*)
- Programas por hora (educación de día y año extendido)
- Programa de aprendizaje del idioma inglés (*English Language Acquisition Program, ELAP*)
- Programa de mejoras de la escuela (*School Improvement Program, SIP*)
- Educación especial
- Preescolar del Estado
- Subsidio para la biblioteca de la escuela
- Educación sobre la prevención del consumo de tabaco (*Tobacco Use Prevention Education, TUPE*) AB1113
- Seguridad escolar y prevención de la violencia Programa nacional de almuerzo escolar

La información de este documento es suministrada por el Departamento de Educación de California (*California Department of Education, CDE*): Matrícula y datos demográficos, Alumnado por clase, Consejeros, Exámenes estandarizados de California (*California Standards Tests, CST*), Exámenes de normas de referencia (*Norm Referenced Tests, NRT*), Índice de desempeño académico (*Academic Performance Index, API*), Programas de premios e intervención del Estado, Progreso anual adecuado (*Adequate Yearly Progress, AYP*), Examen de aptitud física de California (*CA Physical Fitness Test, PFT*), Aptitudes de los maestros e Información financiera. El resto de la información es suministrada por la escuela y la oficina del distrito.

Datos precisos al 22 de marzo de 2006.

Publicados por School Innovations & Advocacy (www.sia-us.com).

Gastos del distrito

